

2019

Kostenlos · 2. Ausgabe

Tierisches Kiel

Geschichten · Tipps · Wissenswertes

Ein Partner aus dem Tierheim

Tierschutz in Kiel

Hundefotografie Urlaubstipps

Pferde und Ponys erleben

Urlaub auf Föhr
mit Hund
bei uns sehr gerne!



Wir haben über 170 Unterkünfte,
die Sie und Ihren Hund
herzlich Willkommen heißen. 🐾 🐾

www.freienstein-auf-foehr.de
www.insel-foehr-exklusiv.de

Bestellen Sie unserem kostenlosen Katalog.

Das steckt drin ...

Ratgeber/Tipps

Auslaufflächen und Hundestrände	4-5
Landschafts-Tierpark Arche Warder	6
Tierischer Glücksfaktor	7
Ein Partner aus dem Tierheim	8
„Was ist zu tun, wenn Bello ausbüchtst“?	9
Kleine Nadeln – große Wirkung	15
Faszination Föhr – Urlaubstipp von Hund zu Hund	18-19
Wenn Mensch und Hund beste Freunde sind	22-23
7 Wünsche an Hundehalter	28-29
Abschied nehmen	30-31
Tierische Notfalltipps	32

Wir stellen uns vor

Emotionslösung für Tiere – alles Gute für die Seele	20
Fluidum Reit- und Pferdeschule	21
Bewusst gemeinsame Zeit erleben - Hundinstitut	27

Tierschutz in Kiel

Tierheim Uhlenkroog	10-11
TierTafel Kiel e.V.	16
Kieler helfen mit Herz	24
Ehrenamtler im Interview	25-26
ProVieh e.V. - Tierschutz in der Schule	33

Tierische Geschichten

Hundefotografie	12-13
Mein tierisches Lieblingsbuch	14
Ronjas Weg in ein neues Leben	34-35
Tierische Mitarbeiter	31
Impressum	30



**Moin,
ich bin Neo, ein Terrier wie
er im Buche steht, und als
Chef vom tierischen Kiel
möchte ich Euch kurz
unsere 2. Ausgabe vor-
stellen.**

Tierschutz ist nach wie vor
unsere Herzensangelegenheit,
daher sind wir immer bemüht
zu helfen wo es uns möglich
ist. In unserem Magazin stellen
wir Ehrenamtler, sowie einige
Kieler Vereine vor, die im Sin-
ne von Menschen und Tieren
großartige Arbeit leisten.

Danke an alle, die es uns
ermöglicht haben, dieses Ma-
gazin zu verwirklichen!

Bis bald
Neo & sein Rudel

GESCHENKIDEE ...

Handgenähte Cookie-Beutel
aus „altem Stoff“ - individu-
ell bedruckt mit dem Namen
Ihres Weggefährten.

1,- € von jedem verkauften
Säckchen sind für den Tier-
schutz in Kiel*.

www.weggefahrten.eu

(* Bei Bestellung Code: „Kiel“ angeben)



Auslaufflächen und Hundestrände Kiel und Umgebung

- **Diederichsenpark** - Fläche mit Ausnahme des Hangbereichs
- **Fritz-Lauritzen-Park** - Teilfläche an der Rüterstraße
- **Grünanlage Heidenberger Teich** - Westlich Regenrückhaltebecken
- **Grünzug Drammenweg** - Südlich Skandinaviendamm ab Stadtgrenze / Kieler Weg, parallel zur Bahnlinie und zum Mettenhofzubringer bis zur Brücke Mettenhofer Weg, mit Ausnahme des Kinderspielplatzes
- **Grünzug Krooger Kamp** - Nördlich Bahnlinie, westlich Lechweg
- **Grünzug Schwarzer Weg** - Zwischen Steenbeker Weg und Tunnel Olof-Palme-Damm
- **Klünderwiesen** - Teilbereich südöstlich des Sportplatzes am Harald-Lindenau-Weg
- **Krusenkoppel** - Flächen im oberen Hangbereich mit Einschränkungen während der Kieler Woche
- **Moorteichwiese** - Westlich des RBZ am Königsweg, außer Montag bis Freitag von 8-14 Uhr
- **Olympiawiesen Schilksee** - Nördliche Teilfläche
- **Projensdorfer Gehölz** - Teilstück zwischen Ernst-Barlach-Gymnasium / Am Tannenbergh/Bahnlinie
- **Schrevenpark** - Eingezäunte Auslauffläche, gegenüber den Stadtwerken
- **Schützenpark** - An der Hermann-Weigmann-Str. und in Höhe des Kreuzungsbereiches Schützenwall und Westring
- **Schwarzlandwiese** - zwischen der Mühlenau und dem Sportplatz
- **Sport- und Begegnungspark Gaarden** - Östlich des Bahnübergangs zwischen Freibad Katzheide und Hans-Geiger-Gymnasium

- **Stadtrat-Hahn-Park** - Höhe Rundweg zwischen Tröndelweg und Alter Ellerbeker Weg
- **Vieburger Gehölz** - Teilstück zwischen Krusenrotter Weg und Hornheimer Weg
- **Volkspark** - Höhe Kaiserstraße, siehe Beschilderung

Weitere Freilauzone

In der Zeit vom 1. Oktober bis zum 31. März: am Strand zwischen Falckenstein (nördlich der Wegekreuzung Deichweg/Falckensteiner Strand) und Schilksee.

In der Zeit vom 1. April bis zum 30. September ist die dortige Beschilderung zu beachten.

Bitte bedenken Sie:

Mit Ausnahme des eingezäunten Hunderauslaufs im Schrevenpark sind die Flächen, die nun für den Hundefreilauf genutzt werden dürfen, nicht nur für Hunde da, sondern gleichfalls für Erholungssuchende.

Beseitigen Sie also bitte auf allen Flächen, auch auf den Freilaufflächen, den Kot und nehmen Sie Rücksicht!

- 150 Meter langer Hundestrand in Laboe (Freistrand, Höhe U-Boot)
- Hundestrand Kiel-Falckenstein nördlich und südlich der Straße Scheidekoppel
- Buhne 2-4 bei Heidkate, Höhe Leuchtturm
- Kalifornien (Buhne 32-33)
- Brasilien (Buhne 26-27)
- Schönberg (Buhne 41-42)
- Hundestrand in Eckernförde (Südstrand, Noer)
- Insel Fehmarn ist als hundefreundlich bekannt und bietet mehrere schöne Hundestrände für lange Spaziergänge
- Brodtener Ufer bei Travemünde

In der Nebensaison zwischen November und April dürfen auch die anderen Strandabschnitte von Vierbeinern besucht werden.

Landschafts-Tierpark Arche Warder - mehr als nur ein Tierpark



* Die Arche Warder ist Europas größtes Zentrum zum Erhalt der vom Aussterben bedrohten Haus- und Nutztierassen. Auf über 40 ha Tierparkgelände können Besucher die Vielfalt an Nutztierassen erleben, denn über 80 verschiedene Rassen werden in der Arche Warder auf großzügigen Weiden und in artgerechten Gehegen gehalten.

Poitou-Esel, Turopolje Schwimmschweine, Leinegänse und viele mehr – einige Rassen sind sogar seltener als Eisbär, Tiger, Panda und Co. Die Arche Warder hat es sich zum Ziel gesetzt, mit professioneller Erhaltungszucht, anspruchsvollen Bildungsangeboten, Forschungsprojekten und umfangreicher Vernetzungsarbeit ausgewählte, wertvolle Rassen zu erhalten.

Die Arche Warder ist gleichzeitig Freizeit- und Bildungsort. Seltene Tierrassen wie Englische Parkrinder oder Soay-Schafe erinnern an die große kulturgeschichtliche Bedeutung dieser Tiere, denn es sind Nutztierassen, deren Ursprünge

bis in vergangene Epochen zurückreichen. Damit vermitteln sie ein lebendiges Bild dieser Zeiten. Die in der Arche Warder liegenden, nachgebauten Steinzeitsiedlung erster Bauern in Norddeutschland vermittelt, welche bedeutsame Rolle die Nutztiere in der Geschichte gespielt haben.

Der Landschafts-Tierpark liegt mitten in Schleswig-Holstein und ist ein Ausflugsziel für die ganze Familie. Die Arche bietet das ganze Jahr hindurch Veranstaltungen wie Mittelalter Live, Hunde- oder Pferdetag sowie verschiedene Angebote von Kinderferienprogrammen, Kindergeburtstagen, Führungen und Rallyes für Groß und Klein an.

Das Restaurant „Farmküche“ sorgt für das leibliche Wohl. In der Saison (März bis Oktober) reicht das Angebot von Wurst und Fleischwaren aus eigener Herstellung über frische Speisen mit Produkten aus der Region bis hin zu frisch gebackenen Kuchen.

Übernachtungshütten und zwei Ferienwohnungen mitten im Tierpark ermöglichen ein ganz besonderes Abenteuer, auch dann wenn alle Gäste den Tierpark verlassen haben. Hunde dürfen an der Leine mitgebracht werden.

Besuchen Sie uns ganzjährig, jeden Tag ab 10 Uhr (letzter Einlass 17 Uhr, im Winter 16 Uhr) oder genießen Sie die Atmosphäre an unseren speziellen Event-Tagen.

Weitere Informationen finden Sie unter www.arche-warder.de
Langwedeler Weg 11 · 24646 Warder
Telefon 04329/91340

Haustiere
steigern
nachweislich
das
Wohlbefinden

Haustiere
vertreiben
das Gefühl
von
Einsamkeit

Tiere
sind die
besten Freunde
des
Menschen

Tierischer Glücksfaktor...



Haustiere
bereichern
unser
Leben

Haustiere
helfen
Stress
zu vermindern

Hunde
fördern
soziale
Kontakte

NEU: Das Dogazine für Hund & Mensch

ab 28.2.
am
Kiosk

Alle Verkaufsstellen in
Ihrer Nähe finden Sie unter
www.mykiosk.com



Ein Partner aus dem Tierheim

Wer sich einen Hund anschaffen will, sollte auch einmal im örtlichen Tierheim vorbeischaun. Wenn man sich gut informiert und mit der Vorgeschichte des Tieres befasst, findet man bestimmt auch den passenden Freund.

Einen Hund anschaffen? Da denken viele an einen ungestümen Welpen. Allerdings gibt es auch Menschen, denen sind die kleinen Vierbeiner, die noch nicht stubenrein sind und schon mal was kaputt machen, zu anstrengend. Klar: Auch erwachsene Hunde brauchen viel Zeit und Zuwendung. Trotzdem ist es mit ihnen für viele leichter.

Leider scheuen sich viele Menschen, gerade diejenigen ohne Hundeerfahrung, einen Hund aus dem Tierheim zu wählen. Hier möchte ich eine



Lanze für die vielen Tierheimhunde brechen. Denn dort sitzen nicht nur sogenannte Problemhunde. Nur allzu oft werden Vierbeiner dort abgegeben, weil Menschen sich einen Hund angeschafft haben, ohne sich der Verantwortung bewusst gewesen zu sein, was es überhaupt bedeutet, für ein Lebewesen mit hohen Ansprüchen zu sorgen. Viele Hunde landen nur deshalb im Tierheim, weil die Beziehung zu einem Menschen gescheitert ist, obwohl diese Hunde im Grunde unkomplizierte und verträgliche Zeitgenossen sind.

Sollten Sie sich also für einen erwachsenen Hund entscheiden, scheuen Sie nicht den Weg ins lokale Tierheim. Wenig sinnvoll sind allerdings völlig spontane Entscheidungen. Schnell gibt man sich dem Überschwang hin, muss dann aber feststellen, dass alle Beteiligten sie möglicherweise bereuen. Der Leidtragende ist in diesem Fall dann wieder mal der Hund.

Ein seriöses Tierheim wird Ihnen ohnehin die Aufgabe machen, zunächst einige Male zu kommen, um den Hund besser kennen zu lernen. Sollte die Vorgeschichte des Hundes bekannt sein, ist das natürlich von Vorteil. Falls nicht, sollten Sie Kontakt zu den Personen aufnehmen, die den Hund betreuen und deren Einschätzung hören. Leider ist das Verhalten, das der

Hund im Tierheim zeigt, nicht immer repräsentativ und wird manches Mal auch von den ungeschulten Helfern nicht optimal interpretiert.

Oft genug ist es aber auch so, dass der Hund früher in einem Lebensraum zu Hause war, der Ihrem sehr ähnlich ist, so dass für beide Seiten keine Schwierigkeiten zu erwarten sind. Beispielsweise kommen viele Hunde aus Familien mit Kindern und wurden dann zu Scheidungsopfern. Dann sind sie den Umgang mit Kindern gewohnt und werden mit den neuen Kindern kaum Probleme haben. Auch für ältere Menschen findet sich im Tierheim oft ein älterer Hund, den niemand mehr haben mag, aber bestens zu Ihren Erwartungen an einen Hund passt. Ich wünsche Ihnen viel Erfolg bei der Suche nach dem passenden Tiereschutzhund.

DOGS-Coach Marc Lindhorst

Was ist zu tun, wenn Bello ausbücht?

Grundsätzlich sollte man einen Hund erst dann frei, also ohne Leine oder Schleppeleine laufen lassen, wenn ein Rückrufsignal zuverlässig aufgebaut wurde. Dazu trainiert man zunächst ohne Ablenkung, z. B. zu Hause oder im Garten, und steigert dann Schritt für Schritt die Ablenkungen. Diese sollten dabei durchaus variieren, angefangen von leichten bis zu schweren Varianten. Was dabei jeweils leicht oder schwer ist, hängt vom Hund ab.

Dem einen Hund fällt es leichter, zu kommen, obwohl Ablenkung in Form von ausgelegtem Futter lockt, für den anderen Hund ist das Spiel mit dem Hundekumpel eine schwierige Ablenkung. Erst wenn man diese Ablenkungen im gesicherten, also z. B. umzäunten Gelände geübt hat, und den Hund z. B. auch auf dem Weg zu anderen Hunden, mitten aus dem Spiel oder aber von einem ausgelegten Futterbeutel oder Dummy oder aber auch mitten aus der Hetze mit der Reizangel abrufen kann, ist ein Freilauf relativ gefahrlos möglich. Denn man muss sich immer darüber im Klaren sein, dass ein ohne Aufsicht frei laufender Hund nicht nur sich, sondern auch andere gefährden kann, wenn er z. B. über eine stark befahrene Straße läuft. Sollte ein Hund doch einmal weglaufen, gibt es für das Handeln danach leider keinen generellen Ratschlag. Zum einen hängt es davon ab, wo man sich mit dem Hund zu diesem Zeitpunkt befunden hat. War man in einem



FREISPRUCH!
Martin Rütter live
10.08.19 Westerland,
Congress Centrum Sylt
Infos, Tickets und weitere Termine:
www.martin-ruetter-live.de

Gelände, welches der Hund kennt, kann es sein, dass er auf bekannten Wegen nach Hause oder Richtung Parkplatz zum Auto läuft. Manche Hunde suchen aber zunächst auch die Stelle auf, an welcher sie Herrchen bzw. Frauchen das letzte Mal wahrgenommen haben. Daher würde ich

in diesem Fall zunächst eine Zeitlang an dieser Stelle warten.

Kommt der Hund nicht innerhalb ca. 30 bis 60 Minuten zurück, würde ich ihm bekannte Orte wie das Auto oder das Zuhause aufsuchen. Wird der Hund dort auch nicht angetroffen, müssen Polizei bzw. Tierheim informiert werden. Befindet man sich dagegen an einem Ort, welchen der Hund nicht kennt, wie z. B. im Urlaub oder aber auch in neuer Umgebung, weil er z.B. gerade erst an die Familie vermittelt wurde, bleibt meist nur übrig, an der Stelle, an welcher der Hund entlaufen ist, einige Zeit lang zu warten. Eine Suche ist in der Regel wenig sinnvoll, es sei denn, der Hund ist noch mit der am Halsband oder Geschirr befestigten Leine oder Schleppeleine entlaufen. Dann muss intensiv die Umgebung abgesucht werden, da der Hund sich mit der Leine im Gebüsch verfangen haben könnte, und es ihm dann gegebenenfalls nicht mehr möglich ist, einfach so zurückzukommen.

Martin Rütter

MARTIN RÜTTER DOGS
Die Hundeschulen für Menschen
www.martinruetter.com/kiel



Tierheim Uhlenkrog

Der Tierschutzverein für Kiel und Umgebung Korp. wurde 1872 gegründet und ist Träger des Tierheims, das im Sommer 1972 seine Tore zum ersten Mal öffnete.

Im Tierheim Uhlenkrog werden gefundene Haustiere aus dem Bereich der Stadt Kiel und vielen Umlandgemeinden aufgenommen. Wenn Tiere aus den unterschiedlichsten Gründen ihr Zuhause verlieren und von ihren „alten“ Haltern ins Tierheim gebracht werden, dann wird nach einem passenden neuen Zuhause gesucht.

Im Laufe der vielen Jahre sind immer mehr Gebäude auf dem 15 ha großen Grundstück entstanden. Es gibt eine Quarantänestation, eine Krankenstation, Hunde- und Katzenhäuser und diverse Möglichkeiten Kleintiere unterzubringen.

Der Wildtierbereich wurde aktuell im Jahre 2018 neu strukturiert. Es gibt Räume für die Pflege von jungen oder verletzten Wildtieren und viele



Volieren für Wasservogel, Tag- und Nachtgreife und andere Wildtiere.

Im Jahr leben ca. 2400 Tiere im Tierheim, die gliedern sich wie folgt auf:

-  350 Hunde
-  700 Katzen
-  550 Kleintiere
-  800 Wildtiere

25 MitarbeiterInnen und ca. 80 Ehrenamtliche kümmern sich um die Tiere und um alles, was so rund ums Tierheim anfällt.

Veranstaltungen im Tierheim, so auch der beliebte Flohmarkt, der an jedem ersten Sonntag im Monat von 10-16 Uhr stattfindet, locken zahlreiche Besucher ins Tierheim. Und jedes Jahr im Mai findet ein Hunderennen statt.

Elisabeth Haase



Tierschutzverein für Kiel u.U. Korp.

Tierheimleiterin Elisabeth Haase
Uhlenkrog 190 24109 Kiel
Telefon 04 31 / 52 54 64
Notruf 01 78 / 5 25 46 40

Toni, Tiffany, Tamara und Tillmann sind ursprünglich freilebende Katzen von einem Futterplatz in einem Naherholungsbereich. Sie wurden dort von tierlieben Menschen gefüttert und versorgt. Nun wurden sie **kastriert** und suchen ein Zuhause bei geduldigen Haltern. Sie lassen sich schon ein wenig anfassen, sind aber noch sehr misstrauisch und müssen sich an das Zusammenleben mit Menschen noch gewöhnen. Altersmäßig sind sie **zwischen 9 Monaten und 3 Jahren**. Nach der Eingewöhnungszeit im neuen Zuhause sollten sie wieder Auslauf bekommen.



Wer hat viel Platz und Erfahrung mit Herdenschutzhunden? Unser **Little John** ist ein **Kaukasen-Mischling**. Zu Menschen ist er generell sehr freundlich. Auch Besuch stellt aktuell kein Problem dar. Er war bereits einmal vermittelt, hat sich aber in die bereits bestehende Hundegruppe nicht einfügen können. Er sollte daher auf keinen Fall zu anderen Hunden ziehen. Kinder sollten nicht im neuen Zuhause leben. Little Johns neue Halter benötigen unbedingt **Erfahrung im Umgang mit Herdenschutzhunden**. Spaziergänge mag er nicht so gerne, er bleibt lieber auf dem eigenen Grundstück bei Haus und Garten. Leider wird Little John trotz seiner Größe im Tierheim oft übersehen.



Hundefotografie

www.nicole-homburg-fotografie.de

Mein „tierisches Lieblingsbuch“

Mark Bekoff

Feldstudien auf der Hundewiese

So sehr wir unsere Hunde auch mögen und umsorgen: Vieles von ihrem Verhalten bleibt uns oft rätselhaft. Warum wälzen sie sich gern in stinkendem Unrat? Warum spielen sie mit dem einen Kumpel ausgelassen nachjagen, während sie sich vor dem anderen ängstlich auf den Rücken werfen? Warum spiegeln Hunde so oft das Verhalten ihrer Besitzer? Was geht in den Köpfen unserer Hunde vor – und wie viel davon können wir verstehen?



Fast alle Antworten auf diese und viele weitere Fragen finden sich auf Mark Bekoffs liebstem Beobachtungsgebiet – der Hundewiese. Der preisgekrönte Wissenschaftler und Autor lädt uns ein, mit ihm zusammen einmal Feldfor-

schung vor der eigenen Haustür zu betreiben und das genaue Hinsehen zu lernen – auf die Hunde, aber auch auf die Menschen, die mit ihnen umgehen. In augenzwinkerndem Plauderton bringt er uns mühelos komplexe Zusammenhänge und die neuesten Erkenntnisse aus der Forschung zu Verhalten und Intelligenz von Hunden nah.

So viel Spaß hat Verhaltensforschung noch nie gemacht: Werden Sie unter Bekoffs erfahrener Anleitung selbst einmal zum Hobby-Ethologen und lernen Sie Ihren Hund noch besser verstehen, respektieren und schätzen!

Hardcover, durchgehend farbig, 296 Seiten
ISBN: 978-3-95464-167-3, 24,95 €

Helen Zulch, Daniel Mills

Beziehungsguide Mensch-Hund

Tipps für ein harmonisches Zusammenleben

Dieser praxisnahe Ratgeber gibt dem Leser alle Informationen an die Hand, um einen partnerschaftlichen Alltag mit seinem Hund aufzubauen und aufrecht zu erhalten.

Dabei werden die unterschiedlichen Weltanschauungen und Erwartungen von Menschen und Hunden, die des Öfteren zu Konflikten führen, niemals außer Acht gelassen und gut umsetzbare Kompromisse beschrieben, die das Wohlbefinden beider Seiten garantieren.

Viele hilfreiche Bilder über Hundeverhalten und Körpersprache sowie Arbeitsblätter sorgen dafür, das jeweilige Verhalten bei dem eigenen vierbeinigen Partner besser beobachten und einschätzen und mit Achtung, Respekt und Rücksicht darauf reagieren zu können.

Eine Bereicherung für alle Hundehalter, die Wert auf eine kameradschaftliche Mensch-Hund-Beziehung legen und auch bereit sind, ihr eigenes Verhalten zu hinterfragen, denn: an einer guten Beziehung müssen immer beide arbeiten.

Hardcover, durchgehend farbig, 152 Seiten
ISBN 978-3-95464-168-0, 19,95 €



Kleine Nadeln - große Wirkung

Als ein Bereich der traditionellen chinesischen Medizin (TCM) ist die Akupunktur seit 5000 Jahren bekannt. Der Begriff Akupunktur setzt sich aus den lateinischen Begriffen acus und pungere zusammen, was grob mit „Nadel“ und „Stechen“ übersetzt werden kann.

Das Qi, die Unergie, fließt in 12 Hauptleitbahnen, den sogenannten Meridianen. Diese Leitbahnen durchziehen wie Rohre einer Kanalisation den Körper und können Qi zu bestimmten Bereichen hinführen oder abtransportieren. Wie in einem Kanal kann es aber auch einmal zur Verstopfung kommen, was dann medizinisch einer Blockade gleich kommt. Eine Energieblockade, ein gestörter Qi-Fluss, äußert sich durch Unwohlsein oder sogar Krankheit. Gibt man in ein verstopftes Abflussrohr „Abflussfrei“, so kann das Wasser wieder durch das Siphon fließen. Einem blockierten Meridiansystem hilft die Nadel, um etwaige energetische Störungen zu beheben.



Akupunktur kann man nicht nur zur Schmerzausschaltung bei orthopädischen Problemen (Rückenprobleme, Kissing spines, Hüft- und Ellenbogendysplasie...) einsetzen, sondern hat auch noch viele andere Anwendungsgebiete. Dazu gehören auch viele chronische Erkrankungen (z.B. chronische Lungenprobleme (COB) oder innere Organleiden (schwaches Immunsystem, Zyklus- und Fruchtbarkeitsstörungen,...)). Letzen Endes hat die Akupunktur immer zum Ziel, den Fluss in den Leitbahnen des Körpers wieder herzustellen und kann somit zu Gesundheit und Wohlbefinden beitragen.

Dr. Susanne Hauswirth

Anzeige



**Ganzheitliche TCM-Praxis
für Akupunktur,
Kinesiologie und
chinesische Kräuter**

Ihre Tiere stehen bei uns im Mittelpunkt



dr.susannehauswirth
Akupunkturpraxis für Tiere

Dr. med. vet. Susanne Hauswirth
Querende 5 | 24863 Börm | **T** +49 (0) 4627 - 1840290 | **F** +49 (0) 4627 - 1840291
www.susannehauswirth.de

Ein Rekordjahr bei der TierTafel Kiel e.V.

Der Jahreswechsel lud auch uns Ehrenämter der TierTafel Kiel e.V. zum Verschnaufen ein. Alle Schützlinge waren für die nächsten Wochen versorgt, die Ausgabestelle blieb geschlossen. Zeit für Familie, Entspannung und... Zahlen. Ähnlich einem kleinen Unternehmen, wird auch bei einem gemeinnützigen Verein wie der TierTafel Kiel e.V. genauestens über Einnahmen und Ausgaben Buch geführt. Ist die Dokumentation am Jahresende komplett, wagen wir einen Rückblick in Zahlen: haben wir gut gehaushaltet? Konnte allen geholfen werden? Was erwarten wir für das kommende Jahr?

Für das Jahr 2018 bestätigten die Zahlen unser Gefühl: es war ein Rekordjahr! Wir erhielten zwei großzügige Futterspenden von einem Futtermittelhersteller, die uns über Monate weiterhalf und uns erreichten viele Sach-, Futter- und Geldspenden von Privatpersonen, sodass bis zum Jahresende alle zwei- bzw. vierbeinigen Kunden der TierTafel versorgt werden konnten. Doch auch die Ausgaben waren in 2018 enorm. So stieg beispielsweise die Anzahl der zu versorgenden Hunde, was sich durch einen um 80 kg und 60 kg höheren Bedarf an Hundeness- und Hundetrockenfutter im Durchschnitt pro Monat und im Vergleich zu 2016 bemerkbar machte. Den größten Posten machten in 2018 aber mit 10.260 (!) Euro die Tierarztkostenzuschüsse aus.

Diese Ausgaben lagen zum einen in unserer überwiegend älteren tierischen Klientel begründet. Zum anderen gab es einige dramatische Notfälle, wie zum Beispiel Robby mit einer Perianalhernie, die dringend operiert werden musste, oder einige Zahnsanierungen, welche kräftig zu Buche schlugen. Auch diese spektakulären „Not-Felle“ sind inzwischen dank der Unterstützung vieler großzügiger Spender und Paten wohlauf. Herzlichen Dank!

Seit dem 25. Januar ist unsere Ausgabestelle in Friedrichsort nun wieder wie gehabt immer freitags von 16 bis 18 Uhr für die Spendenausgabe und mittwochs von 9 bis 12 Uhr sowie freitags von 14:30 bis 16 Uhr für die Spendenannahme geöffnet. Wir sind gespannt wohin uns die Zahlen in 2019 führen und heißen jeden willkommen, der uns tatkräftig unterstützen möchte! Für weitere Informationen und Fragen finden Sie uns unter www.tiertafelkiel.de | Friedrichsorterstr.3, 24159 Kiel | 0162-1364080.



Spendenkonto: Commerzbank AG
IBAN: DE71 2104 0010 0707 2556 00
BIC: COBADEFFXXX

Unsere Gastkolumne

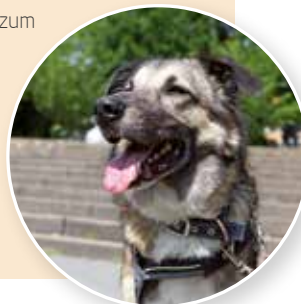
heute von: „Clayd der Rumäne“ aus Köln

Hallo Freunde,
vor einiger Zeit hatten wir zuhause ein Krankenlager; mein Dosenöffner hatte eine Lungenentzündung. Immer hustete sie so schlimm. Zwischendurch sogar sehr heftig. Dann bekam ich richtig Angst.
Eine Zeit lang konnte sie nicht mehr mit mir Gassi gehen. Da ist dann die liebe Silke, eine Bekannte von Frauchen, eingesprungen. Anfangs war ich ein wenig durcheinander, da Silke auch Kinder hat, die mit uns unterwegs waren.
Außerdem habe ich mir große Sorgen um mein Frauchen gemacht. Zuhause war ich gleich von Anfang an in Aufpasserposition und habe sie keinen Moment aus den Augen gelassen. Meistens lag sie auf der Couch und musste sich

ausruhen. Ich bin dann immer zu ihr zum Kuseln und zum Trösten und habe sie angelächelt. Sie sagt nämlich es ist toll, wenn ich lächle und meine Zähne zeige. Und bei jedem Husten habe sofort zu ihr hochgeschaut – nachts bin ich immer ganz eng zu ihr, um ihr zu zeigen, ich bin da und passe auf sie auf.

So ein Job als Kranken-Nanny ist gar nicht so leicht, kann ich euch sagen. Natürlich war ich auch sonst total brav. Und wenn Frauchen zum Arzt musste war ich bei Silke.

Als sie dann das erste Mal wieder eine Minirunde mit mir gedreht hat, da war ich sehr glücklich, kann ich euch sagen. Ich hoffe, ihr bleibt gesund!
Bis bald, euer Clayd



WOLFSBLUT

PREMIUM DOG FOOD

*Er jagt sein Frühstück.
Und das ist kein Getreide!*

- 🐾 nur natürliche Inhaltsstoffe
- 🐾 Hauptbestandteil ist Fleisch oder Fisch
- 🐾 kein Getreide (kein Gluten, kein Mais)
- 🐾 natürliche Vitamine von Beeren
- 🐾 Superfood-Komplex aus Wildpflanzen
- 🐾 größte Auswahl an Wildfleisch
- 🐾 keine Umstellungsprobleme
- 🐾 geeignet auch für Allergiker

Hersteller & Vertrieb: Healthfood24 GmbH
Tschaikowskistr. 17 • D-04105 Leipzig
Telefon: 0800 1199331 (gebührenfrei)
Internetshop: www.healthfood24.com

**Wolfsblut verbindet die Nahrung
des Wolfs mit den neuesten
wissenschaftlichen Erkenntnissen
über richtige Hundeernährung**

www.wolfsblut.com



Föhr, die zweitgrößte der deutschen Nordseeinseln inmitten des Weltnaturerbes Wattenmeer, übt eine einmalige Faszination aus. Bereits das letzte Stück der Anreise lässt ahnen, worin der Zauber der Insel liegt, der Blick von der Fähre über die Nordsee auf die Insel lässt den Geist zur Ruhe kommen und die Seele baumeln. Egal ob Sonnenschein oder dicker Nebel, Föhr fasziniert auf ihre Weise zu jeder Jahreszeit.

Es ist schwer zu beschreiben, worin diese spezielle Faszination liegt. Ist es die Weite des Meeres, die Stille in der Marsch, das Spiel der Farben beim Sonnenaufgang oder die besondere Atmosphäre beim Sonnenuntergang in Utersum? Sicher ist, dass auch die nostalgisch anmutenden Inseldörfer den Besucher in eine besondere Stimmung versetzen, die kleinen reetgedeckten Häuser mit ihren gepflegten Vorgärten, im Sommer blühende Blumenmeere, deren Pracht und Farben zum

Innehalten und Staunen einladen, vielleicht ein Stück eintauchen lassen in eine andere Welt. Nicht zuletzt lädt das älteste Seebad Schleswig-Holsteins, die Stadt Wyk auf Föhr, mit kleinen Boutiquen, Cafés und Restaurants zu einem ausgedehnten Bummel durch den Ort ein. Auch hier lassen die gepflegten Häuser mit den prachtvollen Rosenstöcken in den kleinen Gassen und Straßen der Entschleunigung und Erholung Raum.

Aber auch Aktivurlauber kommen nicht zu kurz: Wassersport wie Surfen, Kiten oder Standup-Paddling ist allein oder in der Gruppe möglich. Reiten am Strand oder durch Wald und Marsch sowie ausgiebige Fahrradtouren, lassen den Alltag vergessen und nach der Heimreise die Sehnsucht nach Föhr, der grünen Insel und friesischen Karibik wachsen ...

Sabine Reitmann



MD
moon.daughter
... Licht für die Seele

Hochwertige Naturkosmetik
für Körper, Geist und Seele
Allgäuer Heilkräuterkerzen

www.moondaughter.de



Moin, ich bin **Ole**, ein Labrador und fühle mich auf Föhr so richtig wohl. Kann man ja sehen.

Aber der Reihe nach:

Meine Familie kommt schon seit gut 30 Jahren nach Föhr. Das Ganze hat mal im Landschulheim angefangen und sich zu einer **großen Föhr-Liebe** entwickelt. Und heute leben wir, also Frauchen, Herrchen und ich, quasi hier. Okay, eigentlich kommen wir aus Brühl in NRW, aber **Föhr** ist unser **zweites Zuhause** geworden. Auch meine Vorgänger Ivo, ein Schäferhund, und Huutch, eine Bordeaux-Dogge, haben sich hier sehr wohl gefühlt.

Meine Lieblingsbeschäftigung:

Am Strand mit meinen Kumpels toben oder in der Marsch neben dem Fahrrad herlaufen. Danach bin ich dann echt fertig und mache es mir auf meiner **kuscheligen Hundedecke von Freienstein auf Föhr** gemütlich. Mit unserem Haus in Utersum ist für uns wirklich ein Traum in Erfüllung gegangen.

Und das Beste: Unser Heim kann man mieten. **Vierbeiner** sind hier nicht nur geduldet, sondern **ausdrücklich erwünscht**.

Einfach anfragen und bei Freienstein mieten. Aber nur, wenn wir nicht gerade selbst auf der Insel sind ... Euer Ole

Haus Traumfänger Wolke

www.voell-auf-foehr.de

www.freienstein-auf-foehr.de





Mache Dich und Dein Tier wieder glücklich!

Genau wie beim Menschen können auch bei unseren Tieren emotionale Altlasten zu körperlichen oder emotionalen Schwierigkeiten führen.

Oft reagieren Tiere sehr sensibel auf die Stimmung, die Gefühle und das Verhalten Ihrer Halter oder anderer Artgenossen. Tiere können aufgrund nicht aufgearbeiteter Stresssituationen auffällige Verhaltensweisen entwickeln und beibehalten, selbst wenn diese Situationen schon Jahre zurückliegen.

Der EmotionCode® nach Dr. Bradley Nelson (USA) ist eine einfache und sehr wirksame Methode, diese eingelagerten Emotionen mit kinesiologischer Testung aufzufinden und mit einer spezifischen Magnetanwendung zu lösen.

Befreie Dein Tier von diesen Altlasten für ein glückliches und ausgeglichenes Leben ohne Verhaltensauffälligkeiten. Einfach einen Termin vereinbaren oder kostenfreies Orientierungsgespräch nutzen. **Danny Duggen & Klaus Orlowski**



alles gute für die seele.
GESPRÄCHSTHERAPIE & EMOTIONSLÖSUNGEN
HYPNOSE & TRAUMREISEN

MEINE PRAXIS

Erlenhorst 10 · 24111 Kiel
 Tel. 0431/300 300 5
 www.meinepraxis-kiel.de

Danny Duggen
 Hypnose-Coach
 Reikimeisterin- & Lehrerin

Klaus Orlowski
 Heilpraktiker beschränkt auf Psychotherapie
 zert. Emotion Code™-Practitioner

Anzeige



Pferde und Ponys erleben...

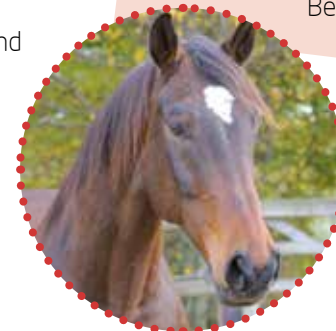
Die Reit- und Pferdeschule Fluidum hat ihren Standort auf Gut Deutsch-Nienhof im Naturpark Westensee. Die Gründerin Imke Eisenschmidt, ist professionelle Pferdetrainerin, Pädagogin und Coach. Sie

arbeitet zusammen mit ihrem Team mit einem außergewöhnlichen Konzept auch mit Menschen, die keinen regelmäßigen Kontakt zu Pferden haben.



„Pferde und Ponys erleben“ bietet jedem, der möchte, die Gelegenheit, die einzigartige Verständigung zwischen Menschen und Pferden zu erfahren.

Eine tolle Herde bestehend aus 4-8 Pferden und Ponys wartet darauf, mit interessierten Menschen in Kontakt zu treten und von Wesen zu Wesen in eine Verbindung zu gehen.



DAS ERWARTET EUCH:

- ... Lass dich von ihnen (ver)föhren
Mit den Pferden und Ponys in der Herde Kontakt aufnehmen und sich aufeinander einlassen
- ... Erlebe dein Charisma und spüre die Verbindung
Dich mit einem Pferd oder Pony frei und authentisch bewegen
- ... Erfahre etwas über deine Fähigkeiten zu föhren
Ein Pferd oder Pony auf „deinen“ Weg bringen
- ... Und, wenn ihr möchtet, erwartet euch auch noch: **„EIN EINZIGARTIGER RITT“**
- ... Föhle die Beine des Pferdes als wären es deine
Auf dem Pferd sitzen und seine Bewegungen spüren



Reit- und Pferdeschule Fluidum | Imke Eisenschmidt
 Gut Deutsch-Nienhof | 24259 Westensee
 Telefon 043 05-99 12 47 | www.fluidum-reitschule.de

Weggefährten - wenn Mensch und Hund beste Freunde sind!

Von Heiner Molzen, Kiel

Ein Hund ist ehrlich. Hunde sind wie kleine Kinder: Sie zeigen unmittelbar, was sie fühlen. Sie verstellen sich nicht. Sie lügen und sie täuschen nicht. Gerade Menschen, die solche Erfahrungen mit anderen gemacht haben, die getäuscht oder ausgenutzt wurden, können im Hund einen Partner finden, dem sie uneingeschränkt ihr Vertrau-

en schenken können, der ihnen Sicherheit gibt. Wenn die Rute wild hin- und hergeht, wenn der ganze Hund wackelt vor Freude, wenn er mit lachendem Gesicht angerannt kommt, wenn er seine Schnauze vertrauensvoll auf den Schoß legt, dann ist das reine Zuneigung, echtes Gefühl, dann heißt das: „Du kannst Dich darauf verlassen:



Charlotte mit Rudi



„Kölsche Linda“ und Clayd der Rumäne



Aus feinstem Leder
fertigen wir für Sie...

Hundehalsbänder/-geschirre | Leinen |
Chaps | Schäfte | Caps | Taschen | Gürtel
und Golfaccessoires

Wir bieten darüber hinaus an:
Stiefel | Boots | Chelseas | Hüte | Reithosen

Sehr gerne setzen wir auch Ihre
individuellen Ideen um.

HR-Ledermanufaktur | Rolf Hennig
24326 Dersau | Redderberg 49
www.hr-leder.de

Termine nach Vereinbarung



Eröffnung der Ausstellung durch Fotografin Nicole Homburg | www.weggefährten.eu



Emil und Neo

Morgen bist Du auch noch mein Lieblingsmensch!" Diese Gewissheit, ein ehrliches Gegenüber zu haben, dem wir blind vertrauen können, macht den Hund für uns einzigartig. Das Vertrauensverhältnis zum Menschen ist auch für den Hund keine Selbstverständlichkeit. Die Hundeseele kann Schaden nehmen, genauso wie die des Menschen. Hunde, die geschlagen, eingesperrt und vernachlässigt wurden, sind Menschen gegenüber oft zurückhaltend und scheu, manche werden aggressiv.

Nur durch behutsames und beharrliches Herantasten, durch Beständigkeit und Geduld, kann allmählich wieder Vertrauen aufgebaut werden. Besonders eng kann diese neue Beziehung werden, wenn Hund und Mensch jeweils Ähnliches erlebt haben. Wenn beide Verletzungen und Narben in sich tragen, die durch missbrauchtes Vertrauen und Unaufrichtigkeit entstanden sind. Dann empfinden sie eine Seelenverwandtschaft, die ein wortloses Verstehen und eine ganz besondere Beziehung ermöglicht.

Genau diese Beziehung dokumentiert die Fotografin Nicole Homburg mit ihren Motiven.





Kieler helfen mit

Etwas Gutes tun ...

... das ist der Leitspruch der engagierten Truppe von „Kieler helfen mit Herz“. Einer Gruppe von Menschen, die es sich zur Aufgabe gemacht hat denen zu helfen, deren Leben aus den Fugen geraten ist. Und zwar ausschließlich ehrenamtlich und völlig unbürokratisch.

Laut eigener Aussage zählt die Gruppe mittlerweile über 100 freiwillige Helfer, deren Einsätze sie über soziale Medien koordinieren.

Ihre Schützlinge nennen sie liebevoll: „Herzis“. Ich finde es großartig zu beobachten wie wertschätzend der Umgang mit- und untereinander ist.

Bei Wind und Wetter werden 14tägig in windseile Tische und Bänke an der Kieler Förde aufgestellt und wie von Geisterhand tolle Speisen und

Getränke (warm & kalt) hervorgezaubert. Aber nicht nur an den Wochenenden sind die „Kieler helfen mit Herz“ aktiv – manch einer nutzt die Mittagspause um an den „bekannten Stellen“ vorbei zu schauen ob akute Hilfe benötigt wird (z. B. ein Tierarztbesuch mit dem vierbeinigen Gefährten).

Unterstützt wird die Truppe von einigen Einzelhändlern aus der Region sowie zahlreichen Privatpersonen.

Die Hilfe umfasst: Bekleidung, Essen, Betreuung sowie Verpflegung der tierischen Weggefährten.

Da die Gruppe ausschließlich aus ehrenamtlichen Helfern besteht, die sich rein privat engagieren – ist Hilfe in Form von Sachspenden sehr willkommen. Danke, dass es Euch gibt!

Nicole Homburg



Kontakt:

Peters An- und Verkauf · Peter Könnecke · Gurlittplatz 1-3 · 24106 Kiel · www.kieler-helfen-mit-herz.de

Redaktion: Wie bist Du auf die Gruppe Kieler helfen mit Herz aufmerksam geworden?

Jenny: Durch meine Mutter. Vor ca. einem Jahr habe ich das erste Mal mit ihr zusammen Kekse gebacken für die Gruppe.

Katrin: Über Facebook und über eine andere Hilfsaktion

Redaktion: Bist Du schon mal vor Ort auf einer Verteilung gewesen?

Jenny: Ja, eigentlich bin ich fast jedes mal als Helferin vor Ort.

Katrin: Ja, zweimal

Redaktion: Wie wurdest Du vor Ort in der Gruppe aufgenommen?

Jenny: Sehr sehr herzlich. Ich wurde total nett begrüßt und in den Ablauf eingewiesen. Alle Helfer haben immer ein Lächeln im Gesicht und man merkt ihnen die Dankbarkeit für jeden weiteren Helfer an.

Katrin: Die beiden Male, die ich persönlich kurz da war, waren alle zurückhaltend. Aber das ist ja normal, denn man muss sich ja kennenlernen. Nach über einem halben Jahr bin ich mit Einigen schon vertrauter.

Redaktion: In welcher Form hilfst Du der Gruppe „Kieler helfen mit Herz“?

Jenny: Ich bin ich vor Ort und helfe dabei das Essen zu verteilen. Als Spende bringe ich etwas mit, das kann etwas zu Essen oder zu Trinken sein aber auch Bekleidung, Hygieneartikel oder etwas für die Hunde.

Katrin: Wir spenden meistens zubereitete Lebensmittel und ich versuche, andere zum spenden zu motivieren.

Redaktion: Warst Du schon immer ehrenamtlich tätig oder ist es erst durch diese Gruppe entstanden?

Jenny: Nein vorher nicht, tatsächlich erst durch diese Gruppe.

Katrin: Ich war 6 Jahre lang die Jundendwartin des SFC Ottendorf und habe mit dem Jugendteam zusammen die Jugendarbeit des Dorfes umgesetzt und weiterentwickelt.

Redaktion: Was ist Deine persönliche Motivation in dieser Gruppe mitzumachen?

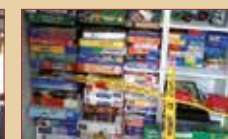
Jenny: Ich finde jeder Mensch verdient die Hilfe durch andere Menschen. >>



Anzeige

Peters An- und Verkauf

Geschäft für Sammlerstücke



Peters An- und Verkauf · Peter Könnecke · Gurlittplatz 1-3 · 24106 Kiel · Tel. 04 31/66 72 70 70

Wir alle können auch einmal in eine solche Situation geraten und dann würde ich mir wünschen das es eine Gruppe wie diese gibt. Ich möchte diesen Menschen helfen und ihnen ein wenig Freude bereiten durch Essen, Kleidung oder einfach nur durch ein warmes Getränk in der kalten Jahreszeit.

Katrin: Ich finde die Lobby für die Obdachlosen und armen Menschen in unserer Stadt nicht ausreichend. Da wird sich viel für Flüchtlinge eingesetzt und diese Menschengruppe fast vergessen.

Redaktion: Hattest oder hast Du Berührungängste gegenüber den Obdachlosen?

Jenny: Ja hatte ich definitiv, aber jetzt nicht mehr. Die Obdachlosen die zu unserer Verteilung kommen sind einfach liebevolle, lustige und unendlich dankbare Menschen.

Katrin: Nein, warum sollte ich, denn jeder von uns kann in diese Situation kommen.

Redaktion: Was für Reaktionen hast Du von den Obdachlosen erfahren können?

Jenny: Dankbarkeit! Einfach unfassbar viel Dankbarkeit.

Katrin: Es ist die Dankbarkeit, die man spüren kann. Und z.B. die Freude zweier Mädchen, die sich so toll zu einem Weihnachtsgeschenk freuen. Da gehen diese Menschen, die so wenig ha-

ben auf einen zu und fragen, ob sie beim tragen der Spenden helfen dürfen.

Redaktion: Was bedeutet diese Gruppe oder im allgemeinen das Ehrenamt für Dich?

Jenny: Mir ist diese Gruppe sehr ans Herz gewachsen und ich bin froh ein Teil davon zu sein. Obdachlosen bzw. hilfsbedürftigen Menschen zu helfen, ist einfach unfassbar wichtig. Alleine ist so etwas jedoch nicht zu schaffen und deshalb ist es wichtig das es solche Gruppe gibt. Für mich ist es eine Herzenssache die ich noch sehr lange machen möchte.

Katrin: Sich für andere im Rahmen meiner Möglichkeiten einzusetzen und das möglichst beständig.

Redaktion: Wenn Du einen Wunsch für die Obdachlosen frei hättest, was würdest Du Dir spontan wünschen?

Jenny: Einen warmen Ort zum Wohlfühlen

Katrin: Das die Container, die für die Flüchtlinge nicht mehr benötigt werden, gereinigt und ausgestattet und dann den Obdachlosen zur Verfügung gestellt werden.

Wir bedanken uns bei Katrin Hafner und Jenny Kurzer für das tolle Interview.

Alexandra Prehn

Bewusst gemeinsame Zeit erleben



Ein Schnüffelgarten ist ein feiner Ort für die Auszeit vom Alltag für Hund und Mensch. Ein Ort wo man abseits vom Alltag die Seele baumeln lassen und gute gemeinsame Erfahrungen machen kann. Ein naturbelassenes, eingezäuntes Gelände gibt dir die Chance, dich einmal nur auf Deinen Hund zu konzentrieren, ohne Angst vor alltäglichen Konfrontationen.



und Menschen bekommen Zeit den Hund in natürlicher Umgebung zu beobachten. Hunde sind im Gegensatz zum Menschen Makrosmatiker (Nasentiere!), Schnüffeln ist für jeden Hund ein Grundbedürfnis! Darf er das regelmäßig ausleben, wird sich das positiv auf sein Verhalten und seine Gesundheit auswirken und damit positiv auf euer ganzes Leben! Ich erlebe, dass schon eine Stunde Auszeit/Woche nachhaltige Wirkung zeigt.

Werde stiller Verbündeter, ohne Anspruch und lass dich vom Hund mit hineinnehmen in seine Welt. Lernt ungezwungen besser zu kommunizieren. Qualitativ hochwertige Zeit schafft Vertrauen und fördert Selbstbewusstsein - an beiden Enden der Leine.

Katrin Bargheer

Persönlichkeitsentwicklung an beiden Enden der Leine

Respektvoll*Achtsam*Individuell*Nachhaltig

für eine besondere Beziehung zum Hund

Termine unter 01 77/2097528

www.hunde-institut.de

RESTAURANT
POSEIDON



GRIECHISCHE SPEZIALITÄTEN

Restaurant Poseidon
Projensdorfer Str. 61
24106 Kiel
Tel.: 04 31/33 32 97

Öffnungszeiten:
12.00 Uhr bis 14.30 Uhr
und 17.00 bis 23.00 Uhr
Warme Küche bis 22.30 Uhr
Dienstag Ruhetag



Spezialitäten nach alter Tradition · Terrasse · Feierlichkeiten · www.restaurantposeidon-kiel.de



Auszeit vom Alltag

„Eine gemeinsame Auszeit vom Alltag zu nehmen ist für uns ebenso wichtig wie für unsere Hunde – der Routine und Langeweile z.B. bei einer Wanderung entfliehen. Und hinterher zusammen die Ruhe genießen – Wärme, Vertrauen und Geborgenheit spüren.“

Maike Studdt, Tierärztin

Respekt

„Ich wünsche mir einen friedlichen und rücksichtsvollen Umgang zwischen „Hundemenschen“ und „Nichthundemenschen“. Immer wieder beobachte ich in meinem Alltag Konfliktsituationen, die mit gegenseitigem Respekt und Verständnis vermieden werden könnten. Durch eine gute, artgerechte Erziehung unserer tierischen Gefährten können wir einen Beitrag dazu leisten.“

**Nicole Homburg,
Herausgeberin Tierisches Kiel**



Bindung

„Ein glücklicher Hund braucht einen Menschen an seiner Seite, der auf die hundlichen Bedürfnisse Rücksicht nimmt, der seinen Hund versteht und ihm auch in stressigen Situationen Sicherheit bietet. Dann entsteht eine innige Bindung zwischen Mensch und Hund.“

**Marc Lindhorst,
Martin Rütter DOGS Kiel, Lübeck**

Verständnis für die Natur des Hundes

„Manche Menschen tendieren dazu, das Verhalten ihrer Tiere persönlich zu nehmen. Der Hund zieht an der Leine oder bellt einen Radfahrer an, und beim Zweibeiner entstehen Emotionen wie Genervtheit, Wut oder Frustration. Dabei ist „unerwünschtes Verhalten“ ganz natürliches Verhalten, das oft aus unerfüllten Bedürfnissen entsteht, aber nicht dazu dient, den Menschen zu nerven.“

Herdis Hiller, www.krauterie.de

Erst einmal im Tierheim schauen ...

„Ich wünsche mir, dass noch mehr Leute, die mit dem Gedanken spielen, sich einen Hund anzuschaffen, den Gang ins Tierheim antreten. Hier warten super Hunde, die für eine zweite Chance einfach unfassbar dankbar sind.“

**Martin Rütter, Hundetrainer,
www.martinruetter.com**



Sicherheit geben

„Im besten Fall können wir nur erahnen was den Hund in der Vergangenheit durch schlimme oder auch schöne Ereignisse geprägt hat. Im traurigsten Fall bekommen wir eine gebrochene, ängstliche Seele. Gebt ihm Zeit, Ruhe, Sicherheit, viel Liebe und einen stabilen Rahmen.“

Alexandra Prehn, Redaktion Tierisches Kiel

Hinsehen und Zuhören

„Ich wünsche mir, dass mehr Menschen darauf achten, was ihre Hunde ihnen mitzuteilen haben. Hunde versuchen unglaublich oft, uns etwas zu sagen - nur hören und sehen wir allzuoft gar nicht hin oder nehmen es nicht ernst, bis der Hund seine Kommunikationsversuche immer weiter zurückfährt. Geht man dagegen auf die subtilen Zeichen seines Vierbeiners ein, wird man in seinen Augen nicht etwa an Respekt verlieren, sondern erleben, wie er sich uns immer stärker mitteilt - und das ist ein wunderbares Erlebnis!“

Gisela Rau, Geschäftsführerin Kynos-Verlag

Abschied nehmen

Das Leben mit einem Haustier ist mit vielen positiven Erlebnissen und Gefühlen verbunden. Das endgültige Abschiednehmen von dem geliebten Tier ist auch ein Abschied von diesen positiven Erlebnissen. Um sich diese emotionalen Momente für immer zu bewahren, ist es wichtig sich in einer passenden Art und Weise zu verabschieden. Aus diesem Grund möchten wir Ihnen die derzeit gängigsten Möglichkeiten aufzeigen, für die Sie sich als trauernde Tierhalter entscheiden können:

Eigener Garten

Eingangs muss man festhalten, dass die Bestattung im eigenen Garten nicht überall erlaubt ist. Auf der einen Seite ist die Bestattung in Wasserschutzgebieten verboten, auf der anderen Seite untersagen Städte und Gemeinden diese Form der Beisetzung. Sie sollten sich immer bei den Behörden informieren. Auch wenn in der Vergangenheit eine solche Möglichkeit bestand, kann sich die gesetzliche Grundlage verändert haben.

Sollten Sie das Grundstück zudem nur gemietet haben, ist im Vorfeld der Vermieter nach seiner Erlaubnis zu fragen. Zu beachten ist bei der Beisetzung im eigenen Garten eine ausreichende Bestattungstiefe, damit das Grab von anderen Tieren nicht wieder freigelegt werden kann.

Der Tierfriedhof

Mittlerweile gibt es in vielen Regionen Tierfriedhöfe, auf denen die Bestattung von Haustieren oder von Urnen mit tierischer Asche möglich ist. Beachten Sie bitte, dass zu Anfang eine feste Belegungszeit vereinbart wird, für die eine Gebühr zu entrichten ist. Diese Belegungszeit liegt zu Beginn in der Regel zwischen drei und fünf Jahren. Für eine längere Zeit wird bei den meisten Betreibern eine erneute Zahlung fällig. Dazu gibt es auf den meisten Tierfriedhöfen feste Regeln zur Gestaltung des Grabes. Eine individuelle Gestaltung der Trauerfeier ist vielerorts möglich und wird mitunter vom Betreiber direkt angeboten.

Tierbestattung



...für einen würdigen und liebevollen Abschied

365 Tage im Jahr für Sie erreichbar

Tel. 0 45 24 / 6 87 90 99 · www.engelsreisen.com

Die Einäscherung (Kremierung) in einem Krematorium für Haustiere

Heute gibt es ca. dreißig Anlagen verschiedener Größe. Zwei Krematorien bieten ergänzend dazu ein Netz von Filialen bzw. Tierbestattungspartnern an, die alle begleitenden Dienstleistungen wie Abholung und Überführung Ihres Tieres und die liebevolle Betreuung der trauernden Tierhalter übernehmen.

Die Tierkörperverwertung

Im Volksmund werden diese Anlaufstellen immer noch gerne als Abdeckerei bezeichnet. Hier halten sich die Kosten und der Aufwand in Grenzen. In einem industriellen Prozess findet hier eine Weiterverarbeitung der Tierkörper und der sonstigen tierischen Materialien, wie beispielsweise Schlachtabfälle statt. Daraus entstehen Produkte wie Schmierstoffe, Biodiesel oder Brennstoffe für Kraftwerke. Die genauen Arbeitsabläufe kann

man auf den Internetseiten der ausführenden Firmen nachlesen.

Wenn Sie die Asche Ihres Liebling wieder nach Hause holen möchten, sollten Sie sich für eine Einzelkremierung entscheiden. Sie können bei den Anbietern aus einer Vielzahl von Urnen und Erinnerungsschmuckstücken das Passende herausuchen. Die Preisspanne bewegt sich je nach Anbieter und Kremierung zwischen dreißig (Sammeleinäscherung) bis zu mehr als vierhundert Euro (Eizeleinäscherung). Die Abholung und Überführung der verstorbenen Tiere sowie Urnen und Erinnerungsschmuck werden separat berechnet. Wenn Sie sich besondere Sicherheit wünschen, schauen Sie nach einem Unternehmen, welches sich und seine Dienstleistungen extern, z.B. durch die DEKRA überprüfen lässt.

(Quelle: Rosengarten Haustiervorsorge, Emanuel Holle)



ROSENGARTEN HAUSTIERVORSORGE

✓ ERFAHRUNG
Sie profitieren von über 15 Jahren Erfahrung

✓ SICHERHEIT
DEKRA-zertifiziertes Qualitätsmanagement (ISO 9001)

✓ PREISGARANTIE
Sie sichern sich den Preis von heute für morgen

✓ SERVICE
Sie erreichen uns bundesweit an über 40 Standorten

✓ FLEXIBILITÄT
Sie haben unabhängig von der Laufzeit ein Rücktrittsrecht

✓ VIELFALT
Einzelkremierung oder Gemeinschaftskremierung



Sparen für einen würdevollen Abschied

Jetzt Ihr persönliches Angebot anfordern unter:
www.Rosengarten-Haustiervorsorge.de
 ☎ 05433 - 91 37 12





Kleiner Erste-Hilfe Leitfaden



Insektenstiche Symptome

Schwellung am Kopfbereich oder Lippe des Hundes, Nesselausschlag, Hund leidet unter Atemnot.

Was ist zu tun?

Den Stachel entfernen und die Einstichstelle mit Essigwasserkompressen kühlen.

Wenn der Hund im Maul gestochen wurde oder das Insekt verschluckt hat, sollte wegen der Erstickengefahr umgehend ein Tierarzt aufgesucht werden.



Ungewöhnliches Verhalten

Wenn der Hund sich ungewöhnlich verhält ... z.B. übermäßigen Durst hat, scheinbar ohne Grund sein Futter verweigert, sich ständig kratzt, häufig die Ohren schüttelt oder apathisch ist, kann es ein Hinweis auf eine Erkrankung sein.

Der Hund sollte so bald, wie einem Tierarzt gebracht werden.



Augentropfen geben

Den Kopf des Hundes festhalten, die Schnauze mit Daumen und Zeigefinger umfassen und gleichzeitig das untere Augenlid leicht herunterziehen. Mit der anderen Hand das Medikament von etwa 2 cm Entfernung ins Auge tropfen.

Wenn der Hund unruhig ist oder sich wehrt, einen Helfer hinzuziehen.



Kynos www.kynos-verlag.de

Tierschutz in der Schule



Unser Konsumbewusstsein ist in den letzten Jahren deutlich gewachsen. Wir legen Wert darauf, dass unsere Lebensmittel aus **nachhaltigem Anbau** und aus einer **ethisch vertretbaren Tierhaltung** stammen. Durch das Wissen um die Missstände in der Massentierhaltung und ihre Folgen werden mehr und mehr kritische Stimmen laut. Das ist eine sehr positive Entwicklung, für die **PROVIEH e.V** seit 1973 kämpft. Um in einer Gesellschaft dauerhaft Veränderungen herbeizuführen, richten wir unser Augenmerk aber nicht nur auf die Erwachsenen, sondern auch auf unseren **Tierschutz-Nachwuchs**. Unser „Informationsheft für Schüler“ findet Antworten auf ihre Fragen. Welche Bedürfnisse haben Kühe? Warum suhlen Schweine im Schlamm? Das Heft bietet einen Überblick über

die gängigen „Nutz“tiere in Deutschland und einen ersten Einblick in die Problematik der industriellen Massentierhaltung. Die große Nachfrage von Schulen, aber auch anderen Tierschutzvereinen und Privatleuten zeigt uns, dass ein starkes Interesse für das Thema **Tierschutz** auch bei **Kindern und Jugendlichen** vorhanden ist. Unsere Fachreferentinnen durften bereits einige Male Unterrichtseinheiten zum Thema „Nutz“-tierschutz begleiten und konnten so vor Ort aufkommende Fragen klären. Dabei waren sie positiv überrascht, mit welcher Neugierde und welchem Vorwissen die Schülerinnen und Schüler an die Thematik herangingen.

Durch unser Schulmaterial kamen junge Menschen auf uns zu, die sich in Projekten mit dem Tierschutz beschäftigten und mit viel Elan für die Tiere einsetzten. Sie planten und veranstalteten mit großem Engagement Informationsabende oder machten sich auf andere Art und Weise für unsere „Nutz“tiere stark. Das hat uns sehr beeindruckt und macht **Hoffnung für Zukunft**.

Sandra Lemmerz, PROVIEH e.V.



Unsere „Nutz“tiere



Anzeige

Jetzt erhältlich:
www.provieh-shop.de

PROVIEH setzt sich seit 1973 für eine artgemäße und wertschätzende Tierhaltung in der Landwirtschaft ein.

Bestellen Sie unser Informationsheft für Schüler unter:
www.provieh-shop.de

PROVIEH e.V. | Küterstraße 7-9 | 24103 Kiel
Tel. 0431. 248 280 | info@provieh.de
www.provieh.de

Spendenkonto: EthikBank
BIC GENO DEF1 ETK
IBAN DE 75 8309 4495
0003 2625 10

respektiere leben.



Ronjas Weg in ein neues Leben ...

Anfang Oktober 2018 machte ich mich mit meiner Freundin Nadine auf den Weg nach Berlin. Im Gepäck hatten wir einen ca. 14 Jahre alten Neufundländermix namens Ronja. In den letzten Jahren stand Ronja nicht auf der Sonnenseite des Lebens. Sie lebte in der Nähe von Kiel in einem Zwinger mit gelegentlichem Auslauf, isoliert in ihrer eigenen kleinen Welt ohne Kontakt zu Artgenossen oder menschlicher Zuwendung. Wie es dazu kommen konnte, darauf möchte ich nicht näher eingehen.



Nadine recherchierte bereits im Sommer, wie und wo man Ronja unterbringen könnte, um ihr ein schöneres Leben zu ermöglichen. Dabei stieß sie auf Stevies Hundesenioren-Hospiz in Berlin. Ohne zu zögern, willigte Stevie ein, Ronja könne zu ihr kommen.

Die damaligen Besitzer hatten dafür aber kein offenes Ohr. Sie war zum einsamen Sterben im Zwinger verurteilt. Anfang Oktober änderten sich die Umstände der Besitzer drastisch, Nadine hatte so die Möglichkeit, Ronja da raus zu holen. So fuhren wir los zu Stevie nach Berlin.

Wir waren gespannt, was uns dort erwartet, voller Hoffnung, dass Ronja noch ein paar Tage, Wochen oder vielleicht sogar Monate ein behütetes Leben führen darf. Unsere Recherchen über dieses Hospiz waren allesamt positiv.

In der Nacht dort angekommen, wurden wir sehr herzlich von Stevie empfangen.

Wir stellten die Box mit Ronja ab und beobachteten Stevie und Ronja mit etwas Abstand. Stevie öffnete die Box, heraus kam die geschwächte Ronja, die sich kaum auf den Beinen halten konnte. Stevie hockte sich mit einem für Ronja angemessenen Abstand hin, sprach mit ihr und gewann innerhalb weniger Sekunden ihr wenig Vertrauen.

Wir holten die kleine Inge dazu. Inge ist ungefähr so groß wie Ronjas Kopf. Ronja tippelte voller Freude um die kleine Inge rum, der Anfang war gemacht. Wir wussten in diesem Moment schon, dass es keinen besseren Ort für Ronja geben konnte. Diese Momente mit Stevie und der kleinen Inge waren für Ronja wie ein 6er im Lotto.

Wir brachten Ronja zunächst in einen separaten Raum der für Ronja schon liebevoll hergerichtet war. Dort konnte sie sich sammeln, fressen, zur Ruhe kommen, bevor sie am nächsten Morgen ihr neues Rudel kennenlernen sollte.



Facebook **Stevie's Hundesenioren** • Stephanie Badura Mobil **01 78/673 3907**

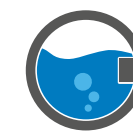
Der erste Eindruck von Ronja war katastrophal, eingewachsene Krallen, große Filzplatten am Körper voller Ekzeme, mehrere Gesäugetumore, das Gehen war für Ronja sehr schwierig.

Stephanie Badura, genannt Stevie, kümmert sich seit 2014 um alte Hunde, die aus den unterschiedlichsten Gründen von ihren Besitzern nicht mehr gewollt sind. Stevies Hundesenioren-Hospiz in Blankenfelde-Mahlow ist ein Ort, wo alte Hunde einen Platz finden, an dem sie würdevoll auf Händen getragen, geliebt und bis zum Schluss begleitet werden. Hier wird jeder Hund nach bestem Gewissen tierärztlich versorgt, es wird alles getan, um den Hunden ein tolles Leben zu ermöglichen. Kosten für Physiotherapien, Spezialfutter, Medikamente usw. werden hier gestemmt.

Derzeit leben ca. 17 Hunde dort. Die jüngste im Rudel ist 4 Jahre jung und der kürzlich verstorbene Jochen ist fast

21 Jahre alt geworden. Im Rudel leben fast ausschließlich kleine Hunde, weil Stevie das Rudel in Größe und Alter nicht zu sehr mischen möchte. Ronja ist mit Abstand die größte im Rudel. Es funktioniert gut da sie ein sehr soziales und vorsichtiges Wesen ist, die sogar den kleinen Hilfe leistet, wenn sie sich einmal verirrt haben.

Ronja heißt inzwischen Rita, ihr altes Leben hat schlimme Spuren hinterlassen, aber sie darf nochmal alles Glück der Welt an diesem wunderbaren Ort erfahren. Alexandra Prehn



TEXTILPFLEGE
HEIKENDORF

Inhaberin:

Beate Tietjens
Dorfstrasse 17
24226 Heikendorf
Tel: 0431 - 24 23 30

Öffnungszeiten

Täglich: 08.30 - 13.00 Uhr
15.00 - 18.00 Uhr
Mittwoch: 08.30 - 13.00 Uhr
Samstag: 10.00 - 13.00 Uhr

e-mail: textilpflege.heikendorf@web.de

Das Tierärztliche Kleintierzentrum Wahlstedt stellt sich vor!

Zum 01.01.2019 ist aus der Kleintierabteilung der Tierklinik Wahlstedt das Tierärztliche Kleintierzentrum Wahlstedt geworden.

Unsere Philosophie ist so einfach wie Ihr Wunsch: Stets das Beste für Ihr Tier zu tun. Durch eine tierärztliche Versorgung, die insbesondere in unserem Schwerpunkt Orthopädie, Chirurgie, Kardiologie und allgemeine Tiermedizin qualitative Standards auf „humanmedizinischem Niveau“ bietet. Daran arbeiten wir seit 2005 mit unserem gesamten Team.

Unsere Tierärzte haben sich weit über die Grenzen Schleswig-Holsteins hinaus einen besonderen Ruf erworben und versorgen Patienten aus dem gesamten Bundesgebiet. Sollte sich zeigen, dass das Krankheitsbild Ihres Tieres nicht von einem unserer Fachgebiete abgedeckt wird, überweisen wir den Patienten zu einem für das Krankheitsbild spezialisierten Kollegen.

Die Orthopädie und Sportmedizin unter der Leitung von Dr. Mathias Kuhn sind die Schwerpunkte der Praxis. Mit seiner über 15-jährigen



Erfahrung führt Dr. Kuhn chirurgische Eingriffe wie z. B. Kreuzband-OP (TTA, TPLO, Tight Rope), Ellenbogen- Schulter- Knie-Arthroskopie u.v.m in großer Fallzahl durch. Dabei bringt er all seine Erfahrungen aus der Ausbildung im CRI (www.caninerehabinstitute.com) und zahlreichen nationalen wie internationalen Fortbildungen ein.

Dr. Mathias Kuhn

Tierische Schnappschüsse

Unter dem Motto: Mein Hund bettelt nicht ;-)



Wir suchen für die nächste Ausgabe tierische Schnappschüsse von Ihrem Tier zum Thema „**Kuriose Schlafpositionen**“
Senden Sie Ihre Fotos bis zum 31.12.2019 an: homburg@marktundtrend.de



Tierärztliches Kleintierzentrum
Wahlstedt

Sie finden uns hier, wenn sie uns brauchen:

Tierklinik Wahlstedt GmbH
Wiesenweg 2-8
23812 Wahlstedt

+49 (0)4554 222-7 und -8
+49 (0)4554 4608
info@tierklinik-wahlstedt.de

SPRECHZEITEN:
Nur mit Termin, außer bei Notfällen.

BÜROZEITEN:
Mo – Mi: 08.00 – 22.00 Uhr
Di, Do, Fr: 08.00 – 19.00 Uhr



Außenpraxis: Unsere Spezialisten behandeln Ihr Tier auch bei Ihnen vor Ort. Vereinbaren Sie dazu bitte einen Termin.



- VERSTEHEN
- LERNEN
- GEMEINSAM



www.die-hundecoachin.de

Nina Geisler
Hundetraining / Verhaltenstraining (§11 TierSchG)

Mobil 0171/3315892 • www.die-hundecoachin.de



Notdienstnummern:

**Tierärztlicher
Notdienst in Kiel,
Tel. 01 80/58 16 000**

**Tierärztlicher
Notdienst in Plön,
Tel. 01 80/58 43 736**

WHISKYLE
finest spirits in town

Kiel trifft Whisky - und noch viel mehr.
Entdecken Sie neue Lieblingsweine, sorgfältig ausgewählte **Rum- und Gin-Spezialitäten** und überraschende Raritäten.

Neugierig geworden?
Auf www.whiskyle.de und in unserem Newsletter erfahren Sie alles zu **Tastings, Veranstaltungen** und unseren aktuellen Angeboten.

Kiels neuer Lieblingsplatz für Whisky, Rum, Gin, Wein und Raritäten

WHISKYLE
Schlunzen & Stock GbR
Kronshagener Weg 10
24103 Kiel

FON 0431/2814633
MAIL info@whiskyle.de
WEB www.whiskyle.de

Impressum

Herausgeber:

M+T Markt und Trend GmbH
Memellandstr. 2, 24537 Neumünster
E-Mail: homburg@marktundtrend.de

Geschäftsführung:

Nicole Homburg

Redaktion:

Nicole Homburg V.i.S.d.P.

Grafik/Freie Mitarbeit:

Susanne Schulz, Alexandra Prehn, Alina Homburg

Fotos:

nicole-homburg-fotografie.de, Lisa Iwon - Arche Warder,

Klaus Grittner, Alex Stiebritz (S. 9), Tierheim Uhlenkroog, Pixabay, meine-praxis-kiel.de, Reit- und Pferdeschule Fluidum, Wolfhardt Bless, Peter Könnecke, Katrin Bargheer, Ralf Jürgens VOX, Christina Petersen PRO Vieh e.V., Grafiken/Illustrationen: KYNOS-Verlag, Heinz Grundel

Anzeigenverkauf/Druckunterlagen:

homburg@marktundtrend.de

Nachdruck, Vervielfältigung und Speicherung nur nach schriftlicher Genehmigung der Herausgeberin.

Bei Einsendungen wird das Einverständnis der Veröffentlichung im Magazin „Tierisches Kiel“ (Print und Digital) vorausgesetzt. Die Redaktion behält sich vor, die Texte sinnwährend zu kürzen. Mit dem Wort ANZEIGE gekennzeichnete Seiten sind vom Werbetreibenden gestaltet und nicht Teil des redaktionellen Inhaltes. Irrtümer vorbehalten. Kein Anspruch auf Vollständigkeit.

AUTOTEILE WERNITZ



- » Getriebe Inspektion & Spülung
- » Motorinspektion
- » KlimaService
- » Geräte für Getriebeölwechsel/-spülung

Bürozeiten:
Montag - Freitag
9.00 - 17.00 Uhr

Seekoppelweg 10 · 24113 Kiel · Telefon 04 31 / 59 29 85 90 · Fax 04 31 / 59 29 85 91
info@atw-kiel.de · www.atw-kiel.de

Tierische Mitarbeiter dieser Ausgabe

Ganz besonders bedanken möchten wir uns bei unseren tierischen Mitarbeitern, ohne die dieses Magazin nie entstanden wäre.



**Neo,
Chef**



**Yuma,
Alles-Tester**



**Ronja,
Herzenshund**



**Willi,
„Titelstar“**



**Nala,
Senior-Chefin**



**Clayd,
Kolumnist**



**Otto,
Glückspilz**

Wir bedanken uns bei allen, die es uns möglich gemacht haben unsere 2. Ausgabe zu dem zu machen was es ist - wundervoll!
Sie möchten gerne im nächsten Magazin dabei sein?
Dann schreiben Sie uns doch einfach eine E-Mail an:
homburg@marktundtrend.de
Wir freuen uns auf Ihre Nachricht.

Verkaufen Sie Ihre Immobilie zum besten Preis!



Foto: ©fotolia.com/©3DarcasStudio

Sternlage ist spezialisiert auf alle Anforderungen, die bei einem erfolgreichen Verkauf Ihrer Immobilie entscheidend sind. Derzeit ist die Marktlage für Verkäufer sehr gut. Realisieren Sie mit Sternlage den besten Preis. Nutzen Sie Ihre Chance. Für Sie entstehen dabei keine Kosten. Gehen Sie mit Sternlage auf Nummer sicher, wenn es um den Verkauf Ihrer Immobilie geht.

“Man muss nicht
zu den Größten gehören,
aber zu den Besten.”



Herrchen Wolfhardt Bless mit Neo

Gutschein

... für eine kostenlose
Wertermittlung
Ihrer Immobilie
in Schleswig-Holstein

Einfach Kennwort:
„Gutschein Wertermittlung“
an info@sternlage.de mailen.

**Profitieren Sie von einer starken Marke,
wenn es um den Verkauf Ihrer Immobilie geht!**

- ★ Möchten Sie Ihre Immobilie verkaufen?
- ★ Möchten Sie eine kostenlose Marktwerteinschätzung?
- ★ Möchten Sie ein unverbindliches Beratungsgespräch?

**Dann nehmen Sie gerne Kontakt mit uns auf!
Telefon: 0 43 21/97 91 77 oder info@sternlage.de**

Kontakt:

Zentralbüro Schleswig-Holstein · Memellandstraße 2 · 24537 Neumünster · Tel: 0 43 21/97 91 77 · info@sternlage.de

www.sternlage.de